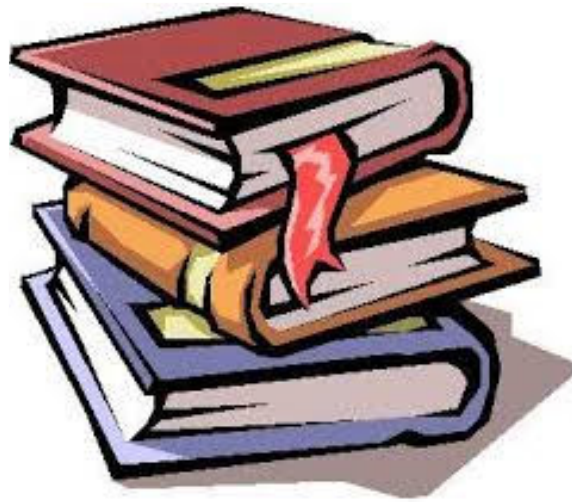




คู่มือการปฏิบัติงานของ เจ้าพนักงานพัสดุ

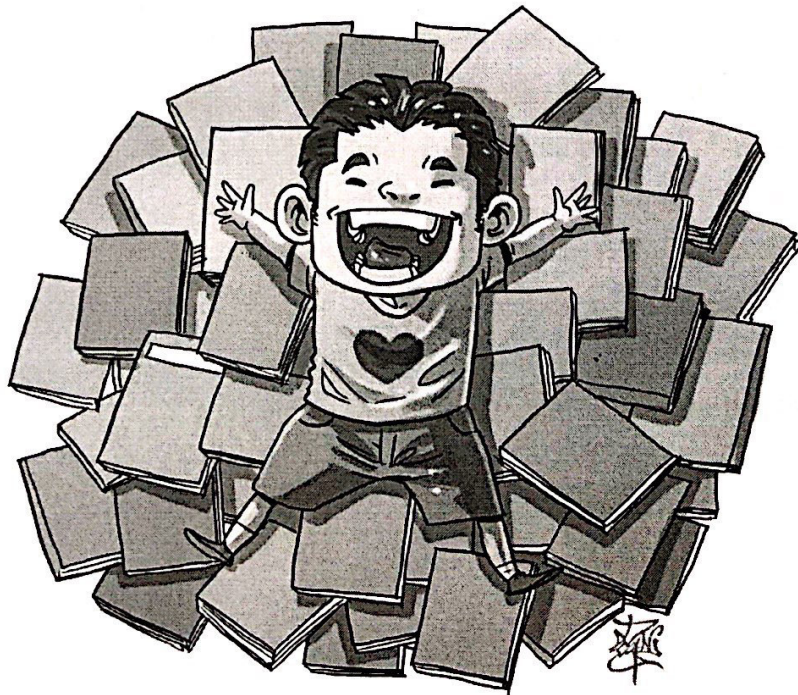


องค์การบริหารส่วนตำบลทุ่งหลวง
อำเภอละแม จังหวัดชุมพร

เจ้าพนักงานพัสดุ

งานที่ต้องปฏิบัติ

1. จัดทำเอกสารเกี่ยวกับการจัดหา จัดซื้อ ตรวจสอบ การเบิกจ่าย การเก็บรักษา นำส่ง การซ่อมแซมและบำรุงรักษาพัสดุ ครุภัณฑ์ อุปกรณ์เครื่องมือเครื่องใช้ต่างๆ เพื่อให้การดำเนินงานสำเร็จลุล่วง
2. จัดทำทะเบียนการเบิกจ่ายพัสดุทำรายงานเกี่ยวกับพัสดุ เพื่อรวบรวมไว้เป็นข้อมูลในการดำเนินงาน
3. จัดทำสัญญาซื้อ สัญญาจ้าง หนังสือโต้ตอบ บันทึกเกี่ยวกับงานพัสดุ ตรวจสอบและเก็บรักษาใบสำคัญหลักฐานและเอกสารเกี่ยวกับพัสดุ เพื่อให้มีความถูกต้องเรียบร้อยและใช้เป็นหลักฐานอ้างอิงในอนาคต
4. รายงาน สรุปความเห็นเกี่ยวกับงานพัสดุ รวบรวมข้อมูลการปฏิบัติงาน เพื่อจัดทำรายงาน และนำเสนอผู้บังคับบัญชาในหน่วยงาน
5. จัดทำแผนการจัดซื้อจัดจ้างประจำเดือน ประจำไตรมาส หรือประจำปีงบประมาณ ให้สอดคล้องกับความต้องการของบุคลากรหน่วยงาน พร้อมทั้งรายงานผลการดำเนินงานให้ผู้บังคับบัญชาทราบ หลังการดำเนินการเสร็จ
6. จัดทำเอกสารทะเบียนคุมทรัพย์สิน ตรวจสอบพัสดุประจำปี การจำหน่ายพัสดุ และการลงจ่ายออกจากบัญชีหรือทะเบียน



การซื้อหรือจ้าง

ในกรณีที่มีการซื้อหรือจ้างเพื่อจัดทำพัสดุเอง ให้หัวหน้าหน่วยงานของรัฐแต่งตั้ง ผู้ควบคุมรับผิดชอบในการจัดทำเองนั้น และแต่งตั้งคณะกรรมการตรวจการปฏิบัติงานโดยมีคุณสมบัติ และหน้าที่เช่นเดียวกับ คณะกรรมการตรวจรับพัสดุ เว้นแต่หน่วยงานของรัฐที่กำหนดให้มีผู้รับผิดชอบ โดยเฉพาะอยู่แล้ว

หน่วยงานของรัฐแห่งใดประสงค์จะซื้อหรือจ้างให้กับหน่วยงานของรัฐแห่งอื่น ให้กำหนดหลักเกณฑ์ วิธีการ และรายละเอียดการดำเนินการซื้อหรือจ้าง ซึ่งอย่างน้อยต้องประกอบด้วย ประเภทหรือชนิดของพัสดุที่ ต้องการซื้อหรือจ้าง วิธีการซื้อหรือจ้าง และการทำสัญญาหรือข้อตกลง เป็นหนังสือเสนอต่อ คณะกรรมการนโยบายเพื่อขอความเห็นชอบ และเมื่อได้รับความเห็นชอบแล้ว ให้หน่วยงานของรัฐดำเนินการ ตามวิธีการที่กำหนดต่อไป

ในกรณีที่เห็นสมควร คณะกรรมการนโยบายอาจประกาศกำหนดหลักเกณฑ์ วิธีการ และรายละเอียด การดำเนินการซื้อหรือจ้างตามวรรคหนึ่ง เพื่อให้หน่วยงานของรัฐปฏิบัติก็ได้

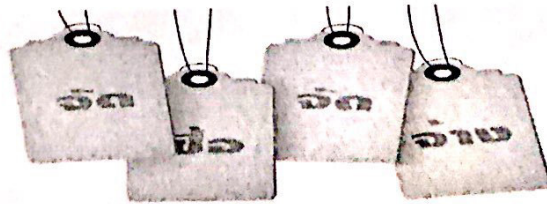
การแบ่งซื้อหรือแบ่งจ้างโดยลงเงินที่จะซื้อหรือจ้างในครั้งเดียวกันเพื่อให้วิธีการซื้อ หรือจ้างหรือ อำนาจในการสั่งซื้อสั่งจ้างเปลี่ยนแปลงไป จะกระทำมิได้ กรณีใดจะเป็นการแบ่งซื้อหรือแบ่งจ้างให้พิจารณาถึง วัตถุประสงค์ในการซื้อหรือจ้างครั้งนั้น และความคุ้มค่าของทางราชการเป็นสำคัญ

กระบวนการซื้อหรือจ้าง

การจัดทำร่างขอบเขตของงานหรือรายละเอียดคุณลักษณะเฉพาะของพัสดุหรือแบบรูปรายการ งาน ก่อสร้าง

ในการซื้อหรือจ้างที่มีใช้การจ้างก่อสร้าง ให้หัวหน้าหน่วยงานของรัฐแต่งตั้ง คณะกรรมการขึ้นมาคณะ หนึ่ง หรือจะให้เจ้าหน้าที่หรือบุคคลใดบุคคลหนึ่งรับผิดชอบในการจัดทำ ร่างขอบเขตของงานหรือรายละเอียด คุณลักษณะเฉพาะของพัสดุที่จะซื้อหรือจ้าง รวมทั้งกำหนด หลักเกณฑ์การพิจารณาคัดเลือกข้อเสนอด้วย

เพื่อให้การกำหนดรายละเอียดคุณลักษณะเฉพาะของพัสดุที่จะซื้อหรือจ้างมีมาตรฐาน และเป็น ประโยชน์ต่อทางราชการ หากพัสดุที่จะซื้อหรือจ้างใดมีประกาศกำหนดมาตรฐานผลิตภัณฑ์อุตสาหกรรมแล้ว ให้ กำหนดรายละเอียดคุณลักษณะเฉพาะของพัสดุที่จะซื้อหรือจ้าง หรือรายการในการก่อสร้าง ตามมาตรฐาน ผลิตภัณฑ์อุตสาหกรรม หรือเพื่อความสะดวกจะระบุเฉพาะหมายเลขมาตรฐานก็ได้ หรือในกรณีพัสดุที่จะซื้อหรือ จ้างโดยยังไม่มีประกาศกำหนดมาตรฐานผลิตภัณฑ์อุตสาหกรรมแต่มีผู้ได้รับ การจดทะเบียนผลิตภัณฑ์ไว้กับ กระทรวงอุตสาหกรรมแล้ว ให้กำหนดรายละเอียดคุณลักษณะเฉพาะ ของพัสดุที่จะซื้อหรือจ้างหรือรายการใน การก่อสร้างให้สอดคล้องกับรายละเอียดคุณลักษณะเฉพาะ ตามที่ระบุในคู่มือผู้ซื้อหรือใบแทรกคู่มือผู้ซื้อที่ กระทรวงอุตสาหกรรมจัดทำขึ้น

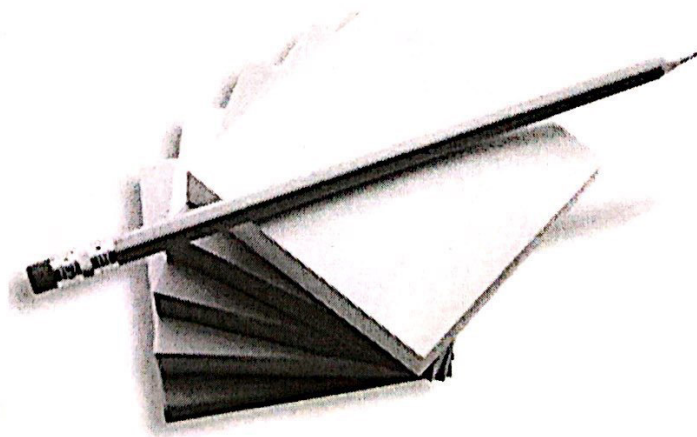


รายงานขอซื้อหรือขอจ้าง

ในการซื้อหรือจ้างแต่ละวิธี ให้เจ้าหน้าที่จัดทำรายงานขอซื้อหรือขอจ้างเสนอหัวหน้าหน่วยงานของรัฐ เพื่อขอความเห็นชอบ โดยเสนอผ่านหัวหน้าเจ้าหน้าที่ ตามรายการดังต่อไปนี้

- (1) เหตุผลและความจำเป็นที่ต้องซื้อหรือจ้าง
- (2) ขอบเขตของงานหรือรายละเอียดคุณลักษณะเฉพาะของพัสดุหรือแบบรูปรายการ งานก่อสร้างที่จะซื้อหรือจ้าง แล้วแต่กรณี
- (3) ราคากลางของพัสดุที่จะซื้อหรือจ้าง
- (4) วงเงินที่จะซื้อหรือจ้าง โดยให้ระบุวงเงินงบประมาณ ถ้าไม่มีวงเงินดังกล่าวให้ระบุวงเงิน ที่ประมาณว่าจะซื้อหรือจ้างในครั้งนั้น
- (5) กำหนดเวลาที่ต้องการใช้พัสดุนั้นหรือให้งานนั้นแล้วเสร็จ
- (6) วิธีที่จะซื้อหรือจ้างและเหตุผลที่ต้องซื้อหรือจ้างโดยวิธีนั้น
- (7) หลักเกณฑ์การพิจารณาคัดเลือกข้อเสนอ
- (8) ข้อเสนออื่น ๆ เช่น การขออนุมัติแต่งตั้งคณะกรรมการต่าง ๆ ที่จำเป็นในการซื้อ หรือจ้าง การออกประกาศและเอกสารเชิญชวน และหนังสือเชิญชวน

การซื้อหรือจ้างกรณีจำเป็นเร่งด่วนอันเนื่องมาจากเกิดเหตุการณ์ที่ไม่อาจคาดหมายได้ หรือกรณีมีความจำเป็นต้องใช้พัสดุนั้นโดยฉุกเฉิน หรือกรณีการซื้อหรือจ้างที่มีวงเงินเล็กน้อยตามที่กำหนดในกฎกระทรวงที่ออก ซึ่งไม่อาจทำรายงานตามปกติได้ เจ้าหน้าที่หรือผู้ที่รับผิดชอบ ในการปฏิบัติงานนั้นจะทำรายงานตามวรรคหนึ่ง เฉพาะรายการที่เห็นว่าจำเป็นก็ได้



วิธีการซื้อหรือจ้าง

การซื้อหรือจ้าง กระทำได้ 3 วิธี ดังนี้

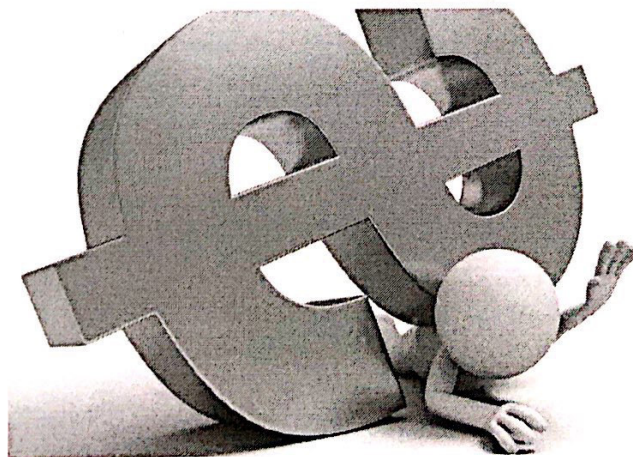
- (1) วิธีประกาศเชิญชวนทั่วไป
- (2) วิธีคัดเลือก
- (3) วิธีเฉพาะเจาะจง

วิธีประกาศเชิญชวนทั่วไป การซื้อหรือจ้างโดยวิธีประกาศเชิญชวนทั่วไป กระทำได้ 3 วิธี ดังนี้

(1) วิธีตลาดอิเล็กทรอนิกส์ (e - market) คือ การซื้อหรือจ้างที่มีรายละเอียดคุณลักษณะ เฉพาะของพัสดุที่ไม่ซับซ้อนหรือเป็นสินค้าหรืองานบริการที่มีมาตรฐาน และได้กำหนดไว้ในระบบข้อมูลสินค้า(e-catalog) โดยให้ดำเนินการในระบบตลาดอิเล็กทรอนิกส์ (Electronic Market : e-market) ตามวิธีการที่กรมบัญชีกลางกำหนด

(2) วิธีประกวดราคาอิเล็กทรอนิกส์ (e - bidding) คือ การซื้อหรือจ้างครั้งหนึ่ง ซึ่งมีวงเงินเกิน 500,000 บาท และเป็นสินค้าหรืองานบริการที่ไม่ได้กำหนดรายละเอียดคุณลักษณะ เฉพาะของพัสดุไว้ในระบบข้อมูลสินค้า (e-catalog) โดยให้ดำเนินการในระบบประกวดราคาอิเล็กทรอนิกส์ (Electronic Bidding : e- bidding) ตามวิธีการที่กรมบัญชีกลางกำหนด

(3) วิธีสอบราคา คือ การซื้อหรือจ้างครั้งหนึ่ง ซึ่งมีวงเงินเกิน 500,000 บาท แต่ไม่เกิน 5,000,000บาท ให้กระทำได้ในกรณีที่หน่วยงานของรัฐนั้นตั้งอยู่ในพื้นที่ที่มีข้อจำกัด ในการใช้สัญญาณอินเทอร์เน็ต ทำให้ไม่สามารถดำเนินการผ่านระบบตลาดอิเล็กทรอนิกส์หรือระบบ ประกวดราคาอิเล็กทรอนิกส์ได้ ทั้งนี้ ให้เจ้าหน้าที่ระบุเหตุผลความจำเป็นที่ไม่อาจดำเนินการซื้อหรือจ้าง ด้วยวิธีตลาดอิเล็กทรอนิกส์หรือวิธีประกวดราคาอิเล็กทรอนิกส์ไว้ในรายงานขอซื้อหรือขอจ้างด้วย



การจัดทำแผนการจัดซื้อจัดจ้าง

เมื่อหน่วยงานของรัฐได้รับความเห็นชอบวงเงินงบประมาณที่จะใช้ในการจัดซื้อจัดจ้าง จากหน่วยงานที่เกี่ยวข้องหรือผู้มีอำนาจในการพิจารณางบประมาณแล้ว ให้เจ้าหน้าที่หรือผู้ที่ได้รับ มอบหมายในการปฏิบัติงานนั้นจัดทำแผนการจัดซื้อจัดจ้างประจำปีเสนอหัวหน้าหน่วยงานของรัฐ เพื่อขอความเห็นชอบ

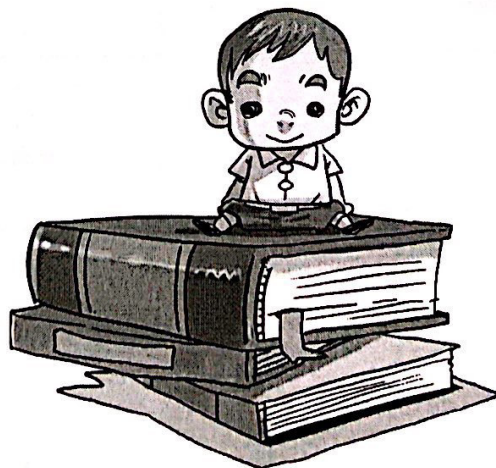
แผนการจัดซื้อจัดจ้างประจำปีให้ประกอบด้วยรายการอย่างน้อย ดังต่อไปนี้

- (1) ชื่อโครงการที่จะจัดซื้อจัดจ้าง
- (2) วงเงินที่จะจัดซื้อจัดจ้างโดยประมาณ
- (3) ระยะเวลาที่คาดว่าจะจัดซื้อจัดจ้าง
- (4) รายการอื่นตามที่กรมบัญชีกลางกำหนด

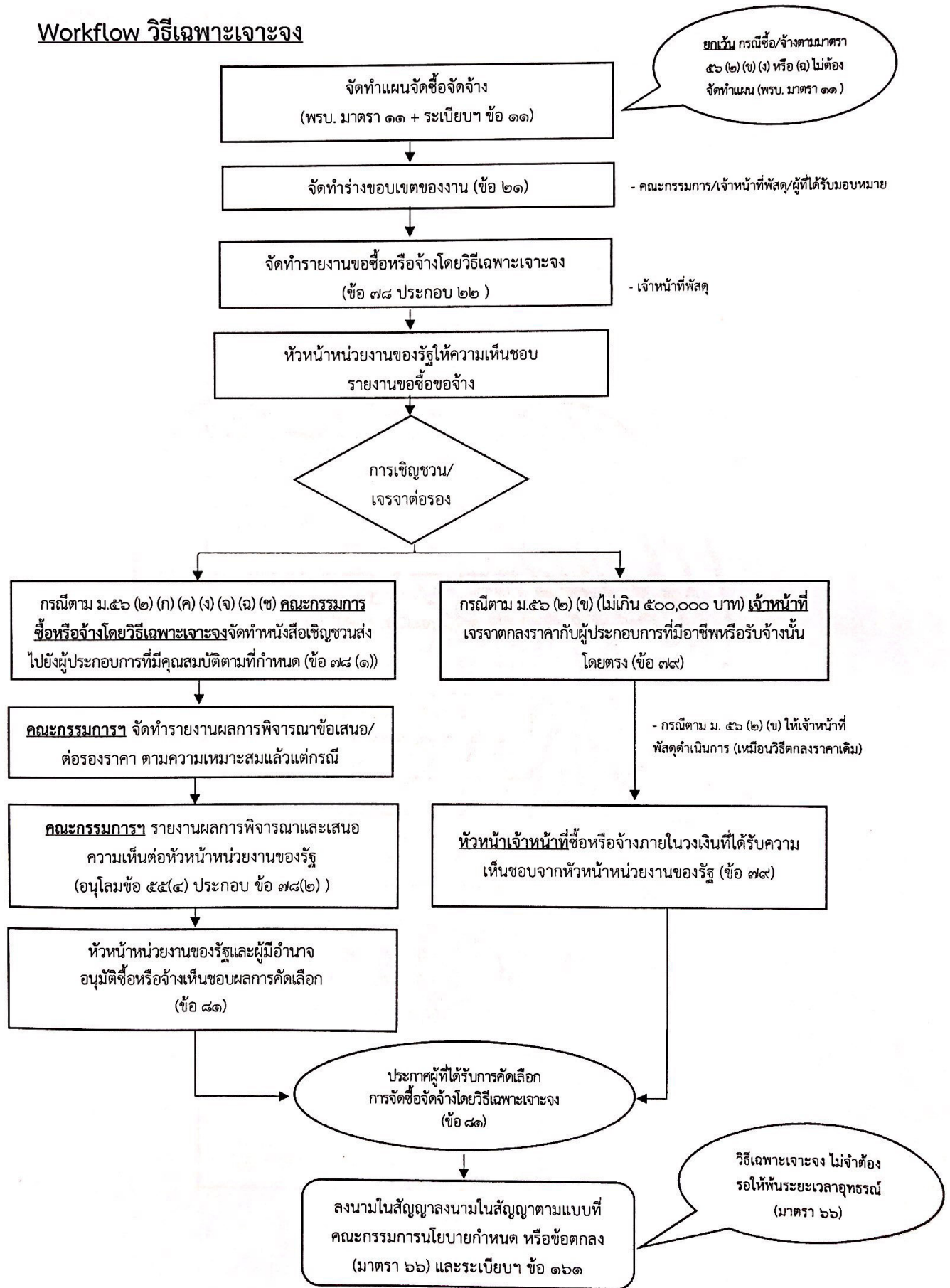
เมื่อหัวหน้าหน่วยงานของรัฐให้ความเห็นชอบแผนการจัดซื้อจัดจ้างประจำปีตามวรรคหนึ่งแล้ว ให้หัวหน้าเจ้าหน้าที่ประกาศเผยแพร่แผนดังกล่าวในระบบเครือข่ายสารสนเทศของกรมบัญชีกลาง และของหน่วยงานของรัฐตามวิธีการที่กรมบัญชีกลางกำหนด และให้ปิดประกาศโดยเปิดเผย ณ สถานที่ปิดประกาศของหน่วยงานของรัฐนั้น เว้นแต่กรณีที่มีข้อยกเว้นได้ตามความในมาตรา 11 วรรคหนึ่ง หากหน่วยงานของรัฐไม่ได้ประกาศเผยแพร่แผนการจัดซื้อจัดจ้างโครงการใดในระบบเครือข่าย สารสนเทศของกรมบัญชีกลาง จะไม่สามารถดำเนินการจัดซื้อจัดจ้างในโครงการนั้นได้

หลังจากที่ได้ประกาศเผยแพร่แผนการจัดซื้อจัดจ้างประจำปีตามข้อ 11 แล้ว ให้หน่วยงานของรัฐรีบดำเนินการจัดซื้อจัดจ้างให้เป็นไปตามแผนและขั้นตอนของระเบียบนี้ แล้วแต่กรณี เพื่อให้พร้อมที่จะทำสัญญาหรือข้อตกลงได้ทันทีเมื่อได้รับอนุมัติ ทางการเงินแล้ว

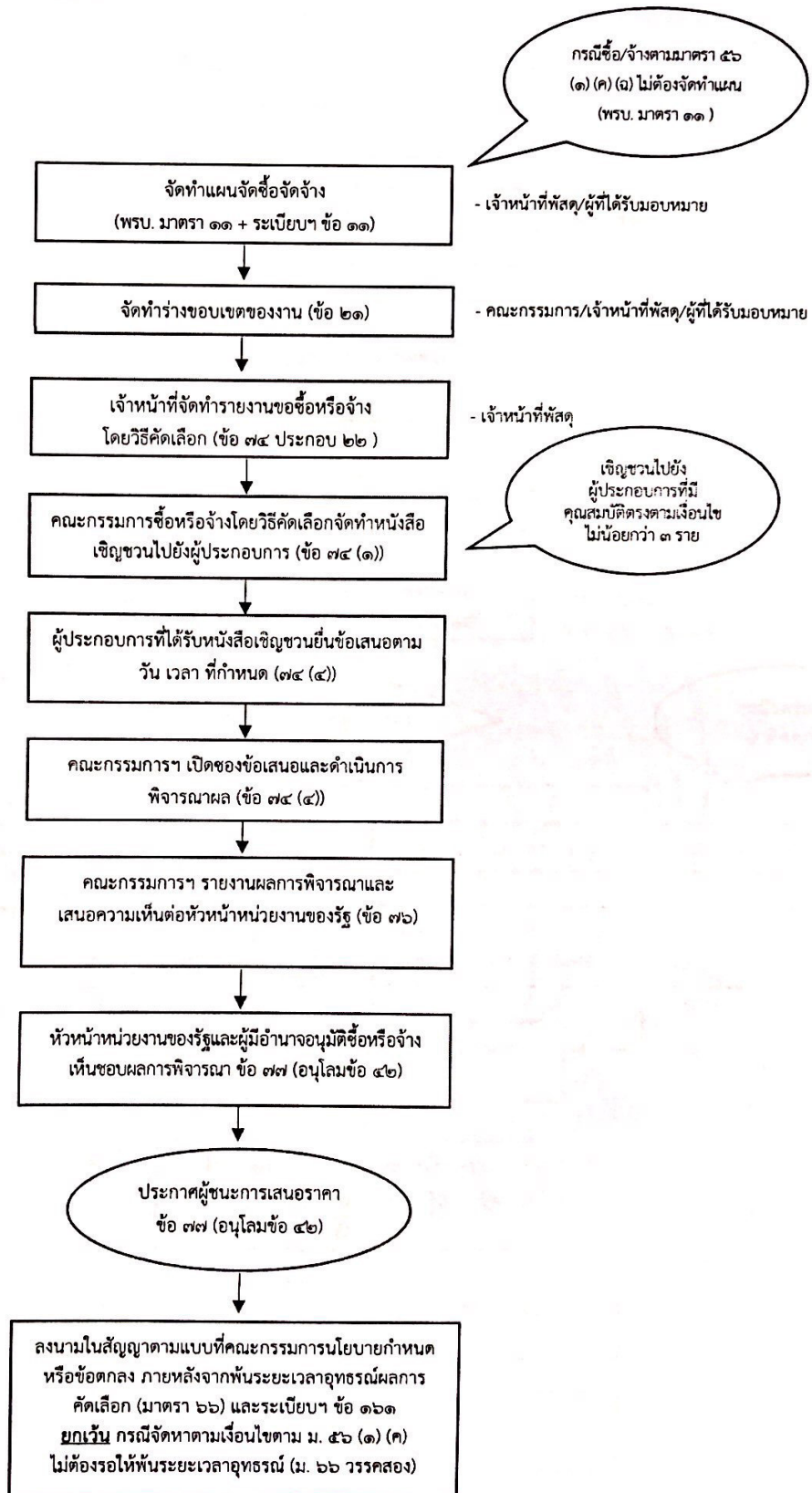
ในกรณีที่มีความจำเป็นต้องเปลี่ยนแปลงแผนการจัดซื้อจัดจ้างประจำปี ให้เจ้าหน้าที่หรือผู้ที่ได้รับ มอบหมายในการปฏิบัติงานนั้นจัดทำรายงานพร้อมระบุเหตุผล ที่ขอเปลี่ยนแปลงเสนอหัวหน้าหน่วยงานของรัฐเพื่อขอความเห็นชอบ และเมื่อได้รับความเห็นชอบแล้ว ให้ดำเนินการตามข้อ 11 วรรคสาม ต่อไป



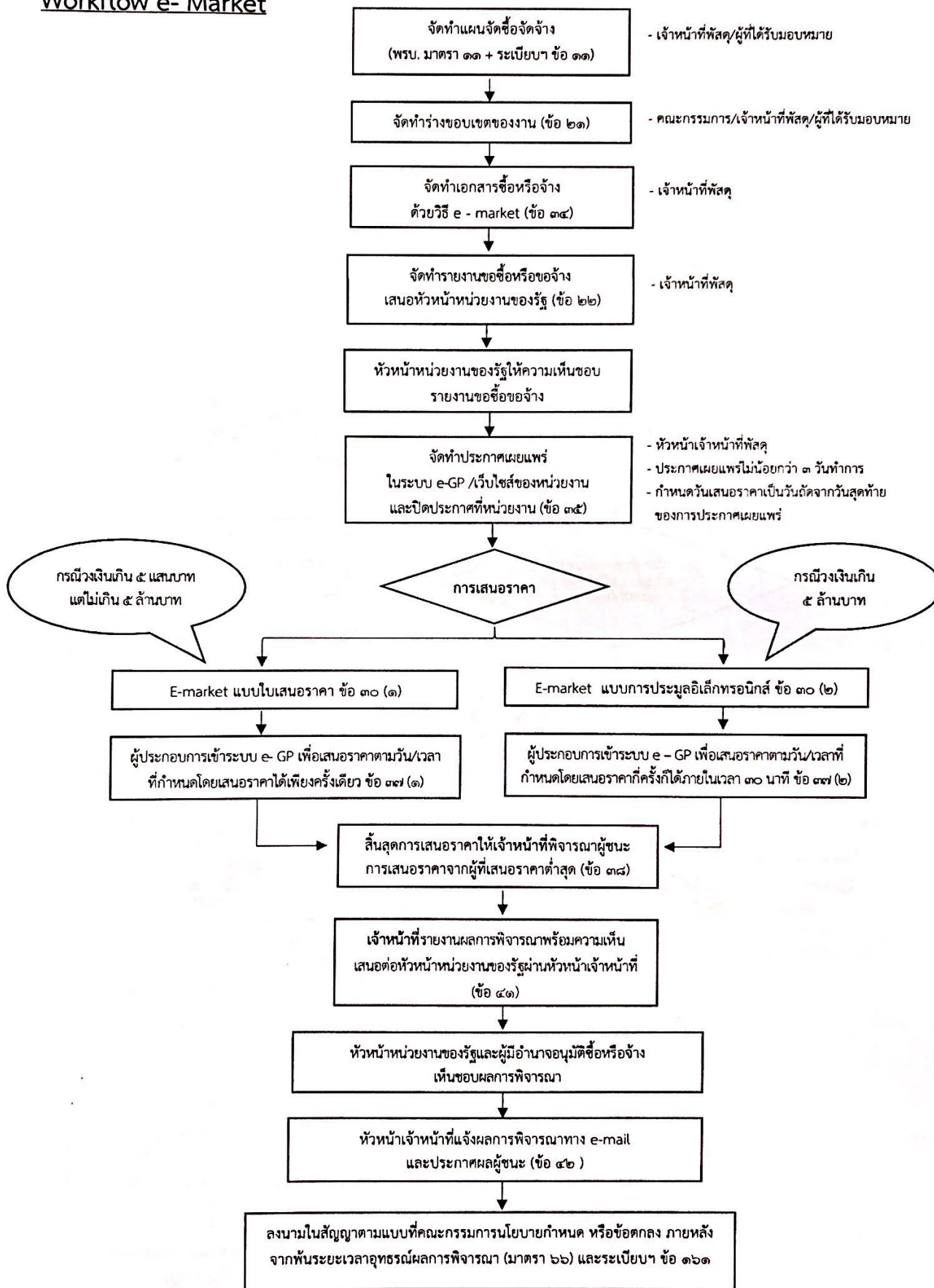
Workflow วิธีเฉพาะเจาะจง



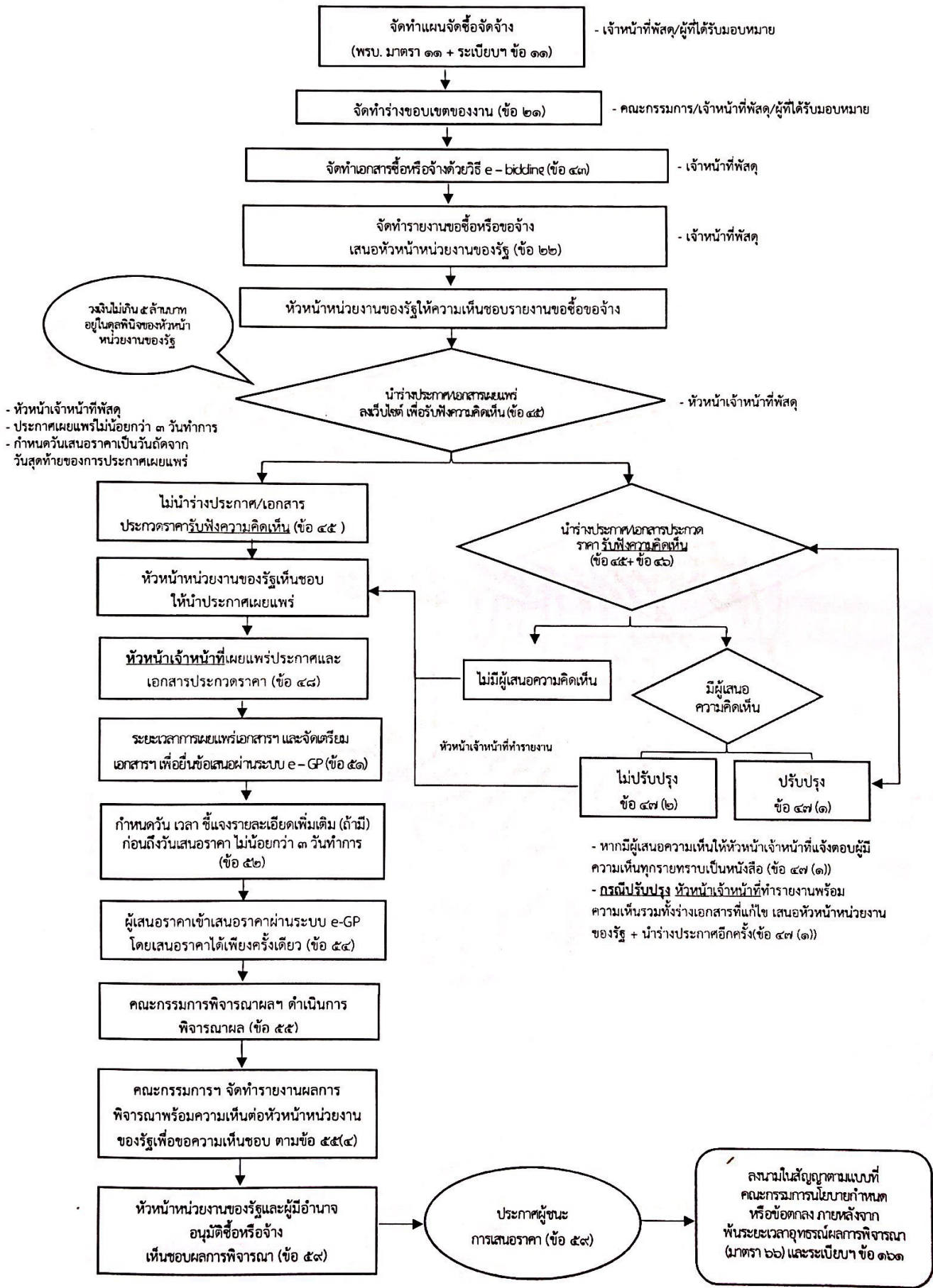
Workflow วิธีคัดเลือก

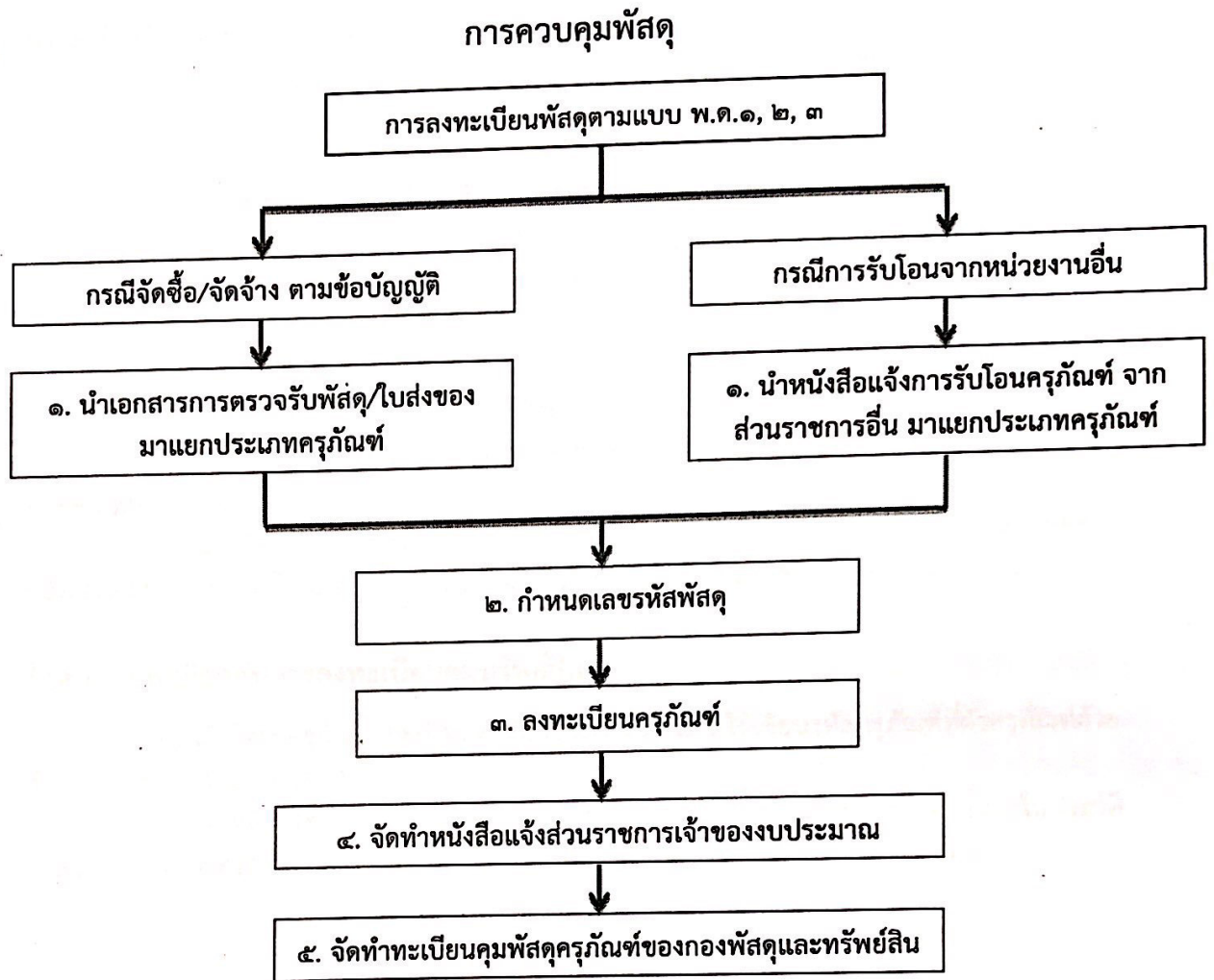


Workflow e- Market



Workflow e-bidding





ขั้นตอนและวิธีการลงทะเบียนคุมทรัพย์สิน

ครุภัณฑ์ใดที่ได้จากการจัดซื้อ/จัดจ้าง ตามข้อบัญญัติ และการรับโอนจากหน่วยงานอื่น จะต้องนำมาลงทะเบียนและกำหนดรหัสพัสดุ

๑. กรณีจัดซื้อ/จัดจ้าง ให้นำเอกสารการตรวจรับพัสดุ/ใบส่งของ ได้แก่ ใบตรวจรับพัสดุ ซึ่งคณะกรรมการตรวจรับพัสดุได้ลงนามเรียบร้อยแล้ว กรณีรับโอนจากหน่วยงานอื่นให้นำหนังสือการรับโอนครุภัณฑ์นั้นๆ จากส่วนราชการอื่นนำมาแยกประเภทครุภัณฑ์โดยเจ้าหน้าที่พัสดุพิจารณาครุภัณฑ์แต่ละรายการว่าเป็นชนิดใด ประเภทใด

๒. เมื่อแยกประเภทครุภัณฑ์เรียบร้อยแล้ว จึงกำหนดเลขรหัสพัสดุตามประเภทครุภัณฑ์ นั้นๆ

๓. นำประเภทครุภัณฑ์ลงทะเบียนครุภัณฑ์ในช่องต่างๆ ของทะเบียนคุมทรัพย์สินตามแบบ พ.ด.๑, พ.ด.๒ และพ.ด.๓ ดังนี้

๓.๑ ทะเบียนพัสดุที่ดินและสิ่งก่อสร้าง นำไปลงทะเบียนคุมทรัพย์สินตามแบบ พ.ด.๑ (สีเขียว) ได้แก่ ที่ดิน, อาคารสำนักงาน, ศาลาประชาคม, บ้านพัก ฯลฯ

๓.๒ ทะเบียนพัสดุครุภัณฑ์ ปศุสัตว์และยานพาหนะนำไปลงทะเบียนคุมทรัพย์สินตามแบบ พ.ด.๒ (สีเหลือง) โดยแยกประเภทดังนี้

- ประเภทของใช้สำนักงาน ได้แก่ โต๊ะ, เก้าอี้, ตู้, เครื่องคอมพิวเตอร์ ฯลฯ
- ประเภทงานบ้าน-งานครัว ได้แก่ ตู้เย็น, เครื่องน้ำอุ่น ฯลฯ
- ประเภทโยธา ได้แก่ เครื่องสูบน้ำ, เทปวัดระยะ ฯลฯ
- ประเภททั่วไป ได้แก่ เต็นท์, ป้ายประชาสัมพันธ์ ฯลฯ
- ประเภทการเกษตร ได้แก่ เครื่องคานา, ท่อสูบน้ำขนาด ฯลฯ
- ประเภทวิทยาศาสตร์หรือการแพทย์ ได้แก่ รถเข็น, เตียงนอน, เครื่องอัดอากาศ ฯลฯ
- ประเภทปศุสัตว์ ได้แก่ กระบือ, กวาง, จระเข้
- ประเภทกีฬา ได้แก่ เครื่องออกกำลังกาย
- ประเภทดนตรี ได้แก่ กีตาร์, ขิม ฯลฯ

๓.๓ นำรายการครุภัณฑ์ทั้งหมดโดยแยกประเภทนำไปลงในบัญชีงบบัญชีประจำเลขรหัส พัสดุตามแบบ พ.ด. ๓ (สีส้ม)

๔. เมื่อลงทะเบียนพัสดุครุภัณฑ์เรียบร้อยแล้วตามแบบ พ.ด.๑, พ.ด.๒ และพ.ด.๓ แล้วให้จัดทำหนังสือแจ้งส่วนราชการเจ้าของงบประมาณ เพื่อดำเนินการลงทะเบียนพัสดุครุภัณฑ์ให้ถูกต้องตรงกัน

ข้อควรทราบเกี่ยวกับการลงทะเบียนคุมทรัพย์สิน

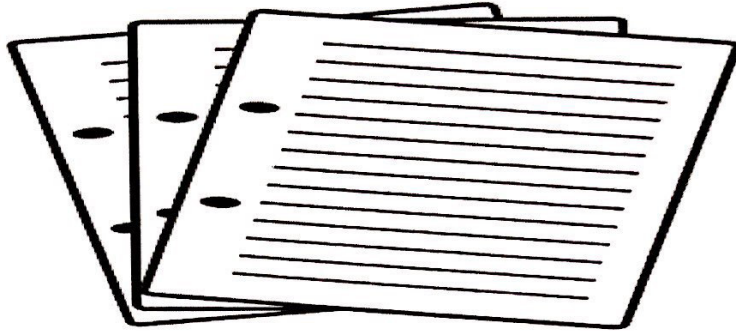
๑. เมื่อได้รับครุภัณฑ์และกำหนดรหัสครุภัณฑ์นั้นๆ แล้ว ให้เขียนรหัสครุภัณฑ์ที่ตัวครุภัณฑ์ด้วย เพื่อสามารถควบคุมและตรวจสอบได้

๒. เมื่อมีการซ่อมบำรุงรักษาทรัพย์สิน ให้ลงรายการซ่อมแซม และบำรุงรักษานั้นลงในประวัติ การซ่อมบำรุงรักษาทรัพย์สินด้านหลังทะเบียนคุมทรัพย์สินนั้นๆ (ตามแบบพ.ด.๑, พ.ด.๒ และพ.ด.๓)



การบำรุงรักษา

ให้หน่วยงานของรัฐจัดให้มีผู้ควบคุมดูแลพัสดุที่อยู่ในความครอบครองให้อยู่ในสภาพ ที่พร้อมใช้งานได้ตลอดเวลา โดยให้มีการจัดทำแผนการซ่อมบำรุงที่เหมาะสมและระยะเวลาในการ ซ่อมบำรุงด้วย ในกรณีที่พัสดุเกิดการชำรุด ให้หน่วยงานของรัฐดำเนินการซ่อมแซมให้กลับมาอยู่ในสภาพ พร้อมใช้งานโดยเร็ว



การตรวจสอบพัสดุประจำปี

ภายในเดือนสุดท้ายก่อนสิ้นปีงบประมาณของทุกปี ให้หัวหน้าหน่วยงานของรัฐ หรือหัวหน้าหน่วยพัสดุ แต่งตั้งผู้รับผิดชอบในการตรวจสอบพัสดุซึ่งมิใช่เป็นเจ้าหน้าที่ ตามความจำเป็น เพื่อตรวจสอบการรับจ่ายพัสดุในงวด 1 ปีที่ผ่านมา และตรวจนับพัสดุประเภทที่คงเหลืออยู่ เพียงวันสิ้นงวดนั้น

ในการตรวจสอบตามวรรคหนึ่ง ให้เริ่มดำเนินการตรวจสอบพัสดุในวันเปิดทำการวันแรก ของปีงบประมาณเป็นต้นไป ว่าการรับจ่ายถูกต้องหรือไม่ พักสตคงเหลือมีตัวอยู่ตรงตามบัญชี หรือทะเบียนหรือไม่ มีพัสดุใดชำรุด เสื่อมคุณภาพ หรือสูญไปเพราะเหตุใด หรือพัสดุใดไม่จำเป็น ต้องใช้ในหน่วยงานของรัฐต่อไป แล้วให้เสนอรายงานผลการตรวจสอบดังกล่าวต่อผู้แต่งตั้งภายใน 30 วันทำการ นับแต่วันเริ่มดำเนินการตรวจสอบพัสดุนั้น

เมื่อผู้แต่งตั้งได้รับรายงานจากผู้รับผิดชอบในการตรวจสอบพัสดุแล้ว ให้เสนอหัวหน้าหน่วยงานของรัฐ 1 ชุด และส่งสำเนารายงานไปยังสำนักงานการตรวจเงินแผ่นดิน 1 ชุด พร้อมทั้งส่งสำเนารายงาน ไปยังหน่วยงานต้นสังกัด (ถ้ามี) 1 ชุด ด้วย

เมื่อผู้แต่งตั้งได้รับรายงานจากผู้รับผิดชอบในการตรวจสอบพัสดุ และปรากฏว่ามีพัสดุชำรุด เสื่อมสภาพ หรือสูญไป หรือไม่จำเป็นต้องใช้ในหน่วยงานของรัฐต่อไป ก็ให้แต่งตั้งคณะกรรมการสอบหาข้อเท็จจริงขึ้นคณะหนึ่ง เว้นแต่กรณีที่เกิดขึ้นได้อย่างชัดเจนว่า เป็นการเสื่อมสภาพเนื่องมาจากการใช้งานตามปกติ หรือสูญไปตามธรรมชาติให้หัวหน้าหน่วยงานของรัฐพิจารณาสั่งการให้ดำเนินการจำหน่ายต่อไปได้ ถ้าผลการพิจารณาปรากฏว่า จะต้องหาตัวผู้รับผิดชอบด้วย ให้หัวหน้าหน่วยงานของรัฐดำเนินการ ตามกฎหมายและระเบียบที่เกี่ยวข้องของทางราชการหรือของหน่วยงานของรัฐนั้นต่อไป

การจำหน่ายพัสดุ

หลังจากการตรวจสอบแล้ว พัสดุใดหมดความจำเป็นหรือหากใช้ในหน่วยงานของรัฐ ต่อไปจะสิ้นเปลืองค่าใช้จ่ายมาก ให้เจ้าหน้าที่เสนอรายงานต่อหัวหน้าหน่วยงานของรัฐ เพื่อพิจารณา สั่งให้ดำเนินการตามวิธีการอย่างหนึ่งอย่างใด ดังต่อไปนี้

(1) ขาย ให้ดำเนินการขายโดยวิธีทอดตลาดก่อน แต่ถ้าขายโดยวิธีทอดตลาดแล้วไม่ได้ผลดี ให้นำวิธีที่กำหนดเกี่ยวกับการซื้อมาใช้โดยอนุโลม เว้นแต่กรณี ดังต่อไปนี้

(ก) การขายพัสดุนครั้งหนึ่งซึ่งมีราคาซื้อหรือได้มารวมกันไม่เกิน 500,000 บาท จะขายโดยวิธีเฉพาะเจาะจงโดยการเจรจาตกลงราคากันโดยไม่ต้องทอดตลาดก่อนก็ได้

(ข) การขายให้แก่หน่วยงานของรัฐ หรือองค์การสาธารณกุศลตามมาตรา 47(7) แห่งประมวลรัษฎากร ให้ขายโดยวิธีเฉพาะเจาะจงโดยการเจรจาตกลงราคากัน

(ค) การขายอุปกรณ์อิเล็กทรอนิกส์ เช่น โทรศัพท์เคลื่อนที่ แท็บเล็ต ให้แก่เจ้าหน้าที่ ของรัฐที่หน่วยงานของรัฐมอบให้ไว้ใช้งานในหน้าที่ เมื่อบุคคลดังกล่าวพ้นจากหน้าที่หรืออุปกรณ์ดังกล่าว พ้นระยะเวลาการใช้งานแล้ว ให้ขายให้แก่บุคคลดังกล่าวโดยวิธีเฉพาะเจาะจงโดยการเจรจาตกลงราคากัน

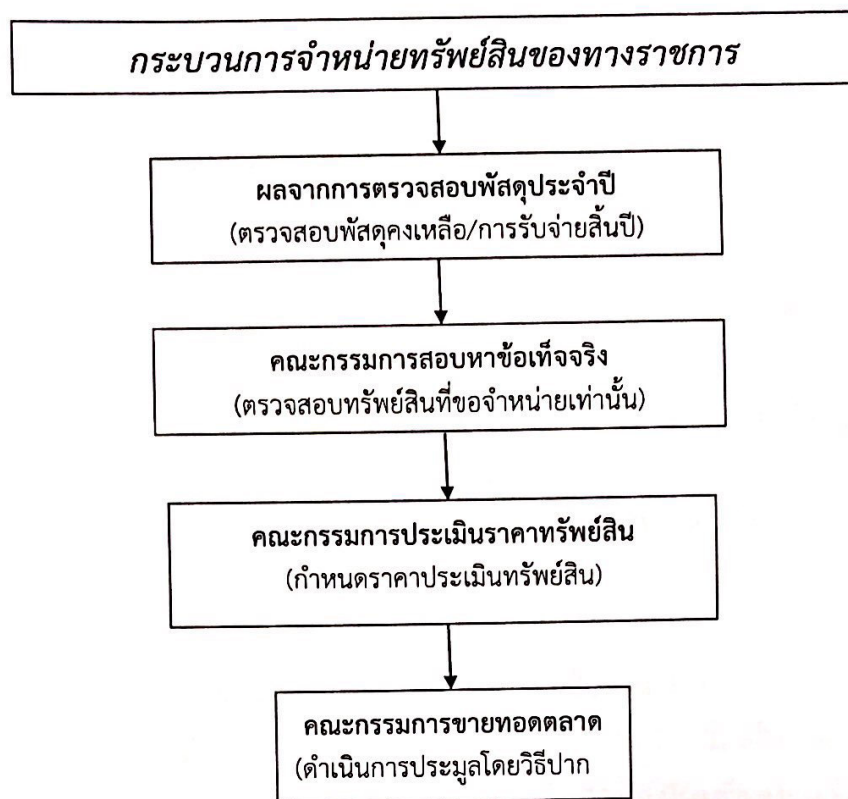
การขายโดยวิธีทอดตลาดให้ถือปฏิบัติตามประมวลกฎหมายแพ่งและพาณิชย์ โดยให้ผู้ที่ได้รับมอบหมายทำการประเมินราคาทรัพย์สินก่อนการประกาศขายทอดตลาด กรณีที่เป็นพัสดุที่มีการจำหน่าย เป็นการทั่วไปให้พิจารณาราคาที่ซื้อขายกันตามปกติในท้องตลาด หรือราคาท้องถิ่นของสภาพปัจจุบัน ของพัสดุนั้น ณ เวลาที่จะทำการขาย และควรมีการเปรียบเทียบราคาตามความเหมาะสม กรณีที่เป็นพัสดุ ที่ไม่มีการจำหน่ายทั่วไป ให้พิจารณาราคาตามลักษณะ ประเภท ชนิดของพัสดุ และอายุการใช้งาน รวมทั้งสภาพและสถานที่ตั้งของพัสดุด้วย ทั้งนี้ ให้เสนอหัวหน้าหน่วยงานของรัฐพิจารณาให้ความเห็นชอบ ราคาประเมินดังกล่าวโดยคำนึงถึงประโยชน์ของหน่วยงานของรัฐด้วย

หน่วยงานของรัฐจะจ้างผู้ประกอบการที่ให้บริการขายทอดตลาดเป็นผู้ดำเนินการก็ได้

(2) แลกเปลี่ยน ให้ดำเนินการตามวิธีการแลกเปลี่ยนที่กำหนดไว้ในระเบียบนี้

(3) โอน ให้โอนแก่หน่วยงานของรัฐ หรือองค์การสาธารณกุศลตามมาตรา 47 (7) แห่งประมวลรัษฎากร ทั้งนี้ ให้มีหลักฐานการส่งมอบไว้ต่อกันด้วย (4) แปรสภาพหรือทำลาย ตามหลักเกณฑ์และวิธีการที่หน่วยงานของรัฐกำหนด การดำเนินการตามวรรคหนึ่ง โดยปกติให้แล้วเสร็จภายใน 60 วัน นับถัดจากวันที่หัวหน้า หน่วยงานของรัฐสั่งการ

เงินที่ได้จากการจำหน่ายพัสดุ ให้ถือปฏิบัติตามกฎหมายว่าด้วยวิธีการงบประมาณ หรือกฎหมายที่เกี่ยวข้องทางการเงินของหน่วยงานของรัฐนั้น หรือข้อตกลงในส่วนที่ใช้เงินกู้ หรือเงินช่วยเหลือ แล้วแต่กรณี



กระบวนการจำหน่ายพัสดุประจำปี

๑. ให้คณะกรรมการสอบหาข้อเท็จจริงที่ได้รับการแต่งตั้ง ดำเนินการนำผลการตรวจสอบพัสดุประจำปี เฉพาะรายการของทรัพย์สินหรือครุภัณฑ์ที่หมดสภาพจากการใช้งาน ชำรุด หรือหมดความจำเป็น ไม่ต้องการใช้ในราชการ หรือสูญหาย ต้องการจำหน่ายออกจากทะเบียนหรือบัญชี

๒. ทำการตรวจสอบว่าทรัพย์สินมีลักษณะชำรุด เสื่อมสภาพ หรือหมดความจำเป็นในการใช้งาน หรือเกิดการสูญหายหรือไม่ อย่างไร ตามข้อเท็จจริงที่เกิดขึ้น และมีตัวตนอยู่ในสภาพอย่างไร ทุกรายการ

๓. สรุปรายงานผลการตรวจสอบข้อเท็จจริง พร้อมรายการละเอียดของแต่ละหน่วยงานทุกรายการ เสนอผลการตรวจสอบต่อผู้บริหาร เพื่อพิจารณาให้ดำเนินการจำหน่ายตามระเบียบของทางราชการต่อไป

การจำหน่ายเป็นสูญ

ในกรณีที่พัสดุสูญไปโดยไม่ปรากฏตัวผู้รับผิดชอบหรือมีตัวผู้รับผิดชอบแต่ไม่สามารถใช้ได้ หรือมีตัวพัสดุอยู่แต่ไม่สมควรดำเนินการตามข้อ 215 ให้จำหน่ายพัสดุนั้นเป็นสูญ ตามหลักเกณฑ์ ดังต่อไปนี้

(1) ถ้าพัสดุนั้นมีราคาซื้อ หรือได้มารวมกันไม่เกิน 1,000,000 บาท ให้หัวหน้าหน่วยงานของรัฐ เป็นผู้พิจารณาอนุมัติ

(2) ถ้าพัสดุนั้นมีราคาซื้อ หรือได้มารวมกันเกิน 1,000,000 บาท ให้ดำเนินการดังนี้

(ก) ราชการส่วนกลาง และราชการส่วนภูมิภาค ให้อยู่ในอำนาจของกระทรวงการคลัง เป็นผู้อนุมัติ

(ข) ราชการส่วนท้องถิ่น ให้อยู่ในอำนาจของผู้ว่าราชการจังหวัด ผู้ว่าราชการกรุงเทพมหานคร หรือนายกเมืองพัทยา แล้วแต่กรณี เป็นผู้อนุมัติ

(ค) หน่วยงานของรัฐอื่น ผู้ใดจะเป็นผู้มีอำนาจอนุมัติให้เป็นไปตามที่หน่วยงานของรัฐ นั้น กำหนด

การลงจ่ายออกจากบัญชีหรือทะเบียน

เมื่อได้ดำเนินการจำหน่ายหรือจำหน่ายเป็นสูญแล้ว ให้เจ้าหน้าที่ลงจ่ายพัสดุนั้น ออกจากบัญชีหรือทะเบียนทันที แล้วแจ้งให้สำนักงานการตรวจเงินแผ่นดิน ทราบภายใน 30 วัน นับแต่วันลงจ่ายพัสดุนั้น

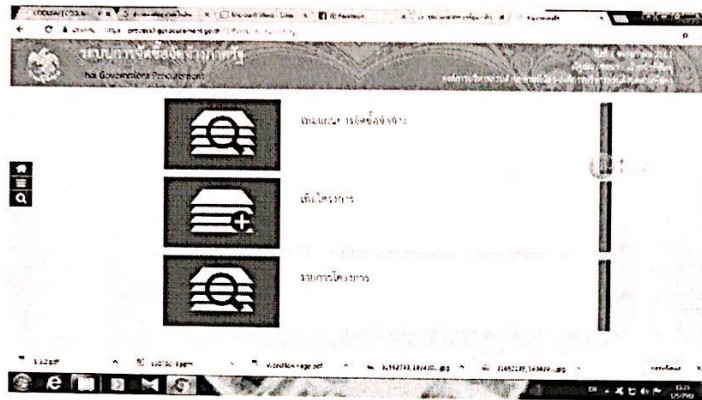
สำหรับพัสดุซึ่งต้องจดทะเบียนตามกฎหมายให้แจ้งแก่นายทะเบียนภายในระยะเวลาที่กฎหมาย กำหนดด้วย

ในกรณีที่พัสดุของหน่วยงานของรัฐเกิดการชำรุด เสื่อมคุณภาพ หรือสูญไป หรือไม่จำเป็นต้องใช้ในราชการต่อไป ก่อนมีการตรวจสอบ และได้ดำเนินการ ตามกฎหมายว่าด้วยความรับผิดทางละเมิดของเจ้าหน้าที่ หรือระเบียบนี้โดยอนุโลม แล้วแต่กรณี เสร็จสิ้นแล้ว ถ้าไม่มีระเบียบอื่นใดกำหนดไว้เป็นการเฉพาะ ให้ดำเนินการตามข้อ 215 ข้อ 216 ข้อ 217 และข้อ 218 โดยอนุโลม

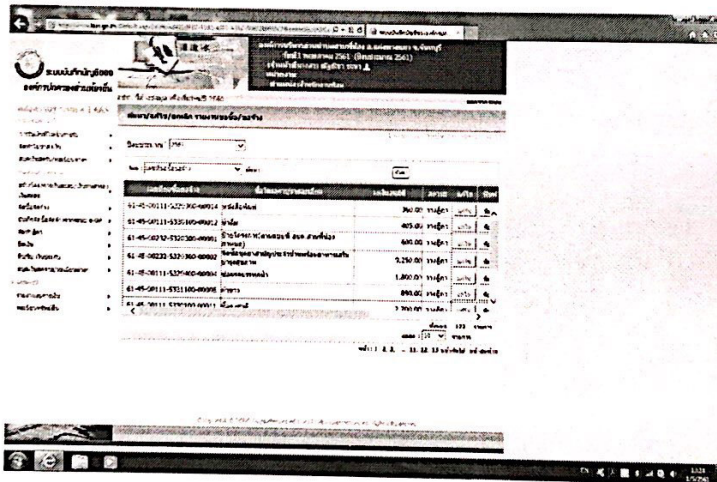


ระบบสารสนเทศที่ต้องใช้ในงานพัสดุ

1. www.gprocurement.go.th



2. www.laas.go.th



3. www.dla.go.th e-plan

